

平塚市 土砂災害ハザードマップ

発行：平塚市長室災害対策課
年：令和2年(2020年)3月

知っておこう土砂災害リスク! 考えよう避難行動!

自宅周辺の土砂災害リスク

自宅の土砂災害警戒区域	●あり □なし
土砂災害特別警戒区域(レッドゾーン)	●あり □なし
避難先までの土砂災害警戒区域	●あり □なし
土砂災害特別警戒区域(レッドゾーン)	●あり □なし

避難の方法

避難の方法を検討しておきましょう。

避難の方法 立ち退き避難(水平避難) 屋内安全確保(垂直避難) 階に避難

指定緊急避難場所

指定緊急避難場所を確認しましょう。また、自宅から指定緊急避難場所までの経路や時間を事前に確認しておきましょう。

マイ・タイムラインを作ってみよう!

「いつ」「だれが」「何を」をあらかじめ時系列で整理した自分自身の避難行動計画(マイ・タイムライン)を作ってみよう!



早めの避難を!

避難情報

警戒レベル3 避難準備・高齢者等避難開始	警戒レベル4 避難勧告(緊急)	警戒レベル5 災害発生情報
--------------------------------	---------------------------	-------------------------

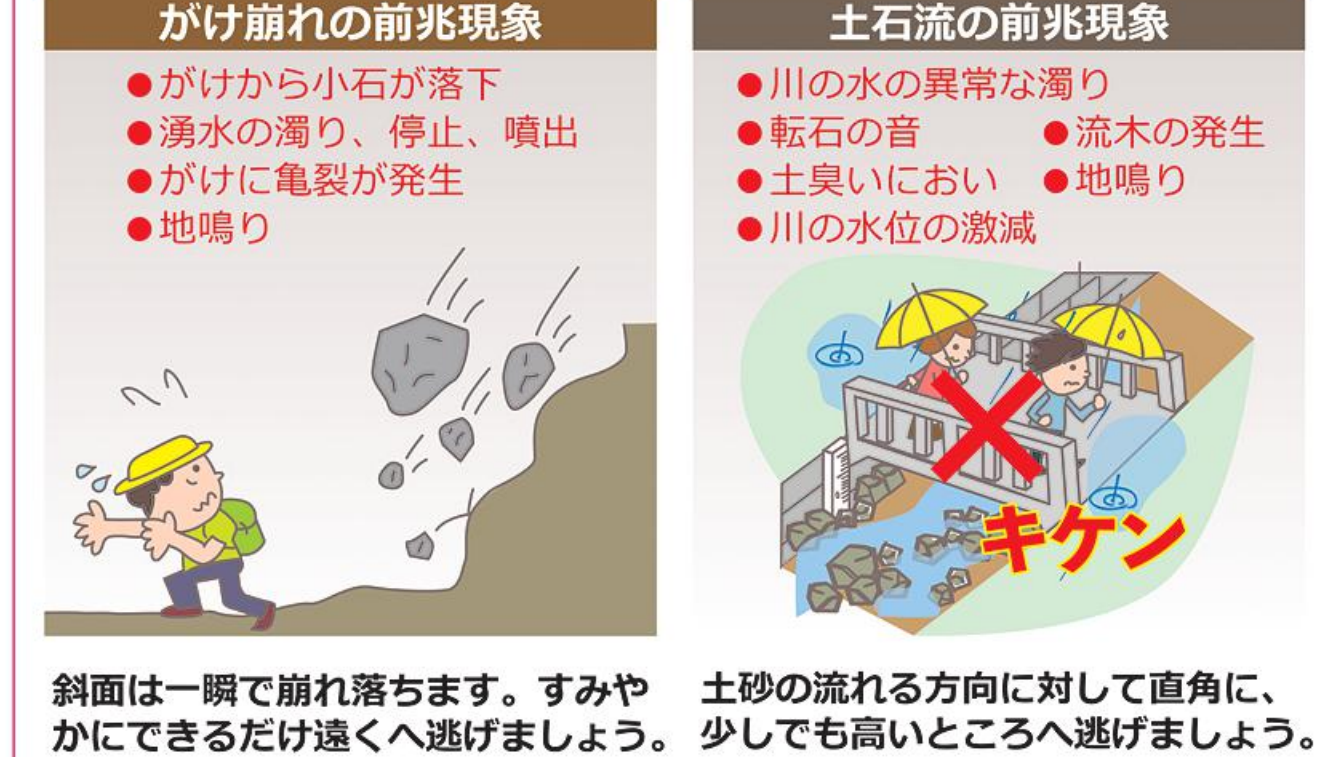
高齢者等避難に時間がかかる方とその支援者は避難を開始! その他の方々は避難の準備。

災害が発生するおそれが高まっている状況であり、すみやかに避難し、指定緊急避難場所等への避難を基本とする避難行動をとる。

既に災害が発生している状況。命を守るための最善の行動をとる!

前兆現象とは

土砂災害の発生前には、前兆現象がみられることがあります。急傾斜地やがけの渓流付近にお住まいの方は、前兆現象などに危険を感じたらただちに避難してください。その際は近隣への声かけをお願いします。安全を確保したあと、市に連絡して災害情報を提供してください。



みなさんがとるべき行動

警戒レベル	みなさんがとるべき行動	避難情報等	防災気象情報
警戒レベル5	既に 災害が発生 している状況。命を守るための最善の行動をとる!	災害発生情報(市が発令)	警戒レベル5相当情報 災害発生情報 大雨特別警報 等
警戒レベル4	すみやかに避難先へ避難。移動が危険と思われる場合は、近くの安全な場所や、自宅内のより安全な場所に避難!	避難勧告(緊急) 避難勧告(市が発令)	警戒レベル4相当情報 災害発生情報 土砂災害警戒情報 等
警戒レベル3	避難に時間がかかる方 高齢者 障がい者 乳幼児 など、その支援者は避難! その他の方は、避難準備!	避難準備・高齢者等避難開始(市が発令)	警戒レベル3相当情報 災害発生情報 大雨警報 等
警戒レベル2	避難に備え、ハザードマップ等により、自らの 避難行動を確認!	洪水注意報 大雨注意報等(気象庁が発令)	警戒レベル2相当情報 災害発生情報 大雨警報 等
警戒レベル1	防災気象情報等の最新情報に注意するなど、 災害への心構えを高める!	早期注意情報(気象庁が発令)	警戒レベル1相当情報 災害発生情報 大雨警報 等

日ごろの備え(非常時の持ち出し品)

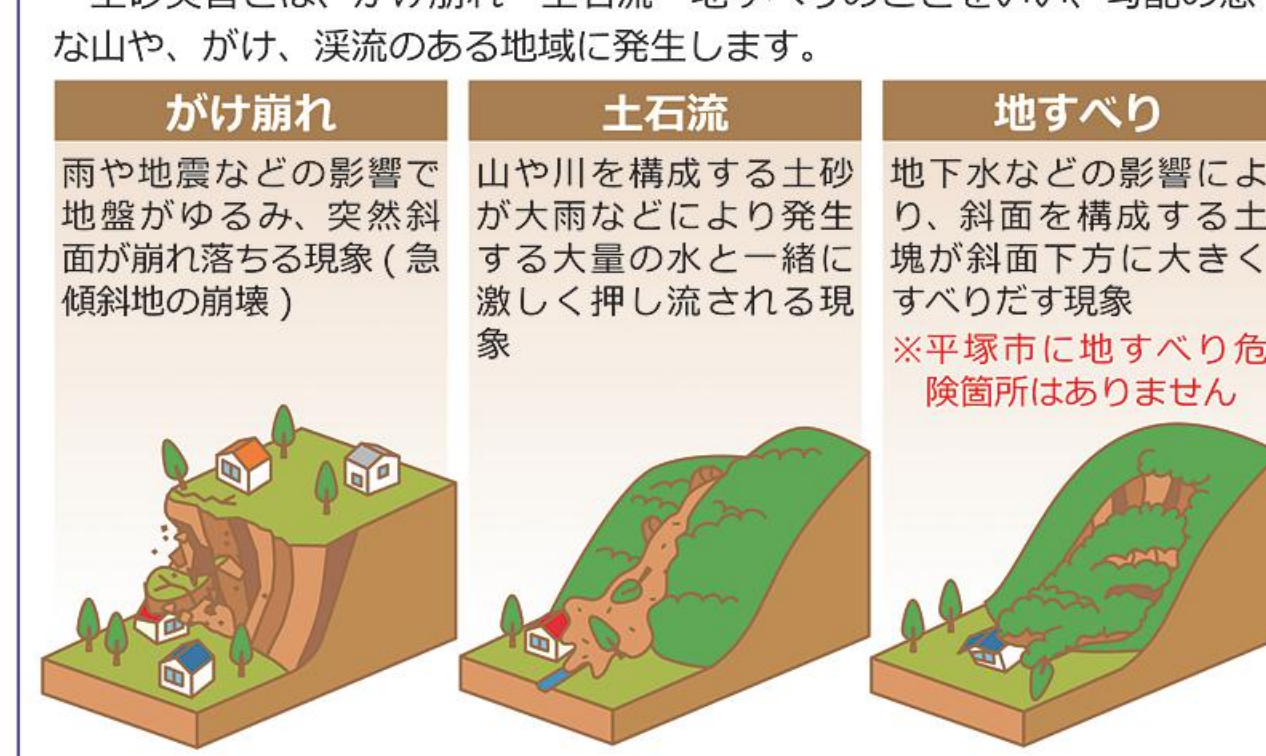


情報の入手先

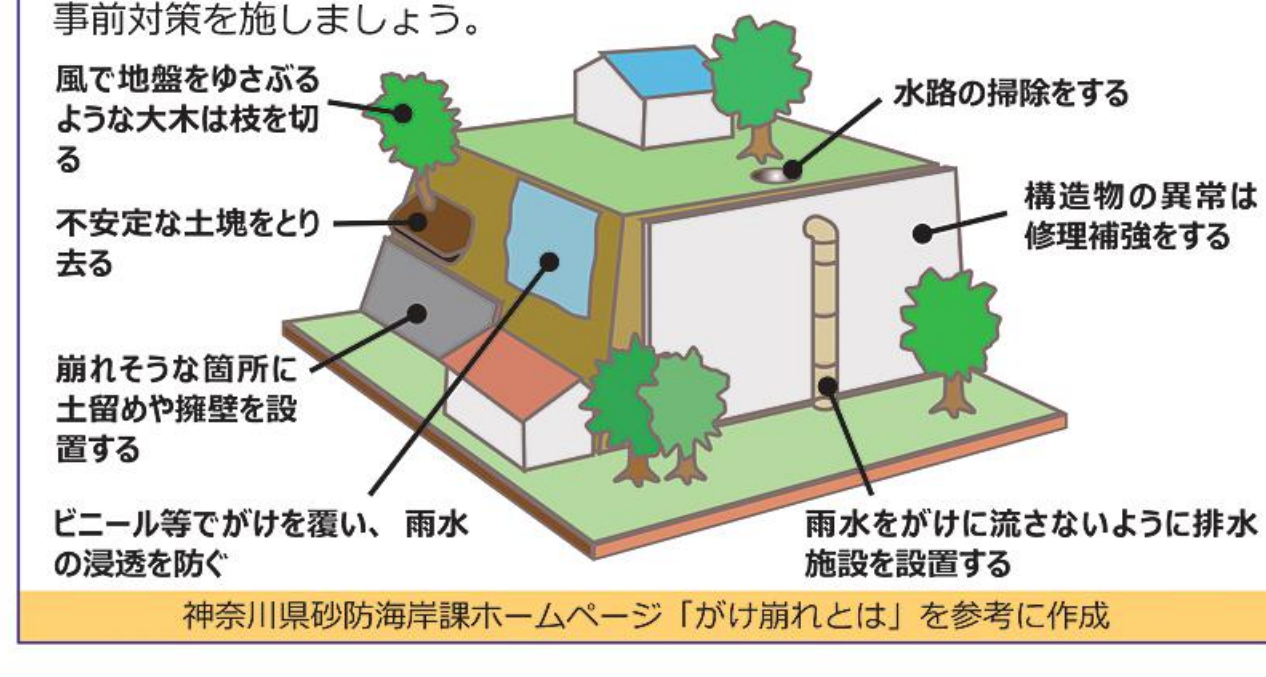
市では、テレビ・ラジオ・インターネットなどを通じて防災・災害情報、気象情報を発信しています。積極的に情報を入手し、「早めの避難」に備えたい行動を心がけましょう。

- ラジオ・テレビ放送**
FM湘南ナバウ(周波数78.3MHz)や湘南ケーブルネットワーク(SN)など。テレビは神奈川(TV)、データ放送を通じて防災情報や災害時の緊急放送、文字情報での情報提供を行います。
- 平塚市ウェブサイト**
平塚市 災害対策課 検索
平塚市の防災・災害対策についてお知らせしています。
- ほっとメールひらつか**
平塚市の防災・災害対策に関する情報をメールで配信します。(要登録)
- ひらつか防災気象ウェブ**
ひらつか防災気象ウェブ 検索
平塚市のこれからの天気や、土砂災害警戒情報が発信されているかを確認できます。
- ひらつかわくわくマップ**
平塚市が保有する情報を市民のみなさんへ提供できるサービスです。各種ハザードマップの情報や、土砂災害警戒区域が確認できます。
- twitter(市長室危機管理課・災害対策課)**
twitter 防災ひらつか 検索
[アカウント] @HiratsukaBosai
災害時の情報発信のほか、平塚市の危機管理に関する情報を発信します。
- 防災行政無線**
屋外にあるスピーカーから、避難に関する情報などを知らせるものです。
- テレフォンガイド**
1時間以内の限り、防災行政無線で放送した内容を確認することができます。
0180-99-4956 / 0463-22-4956

土砂災害とは

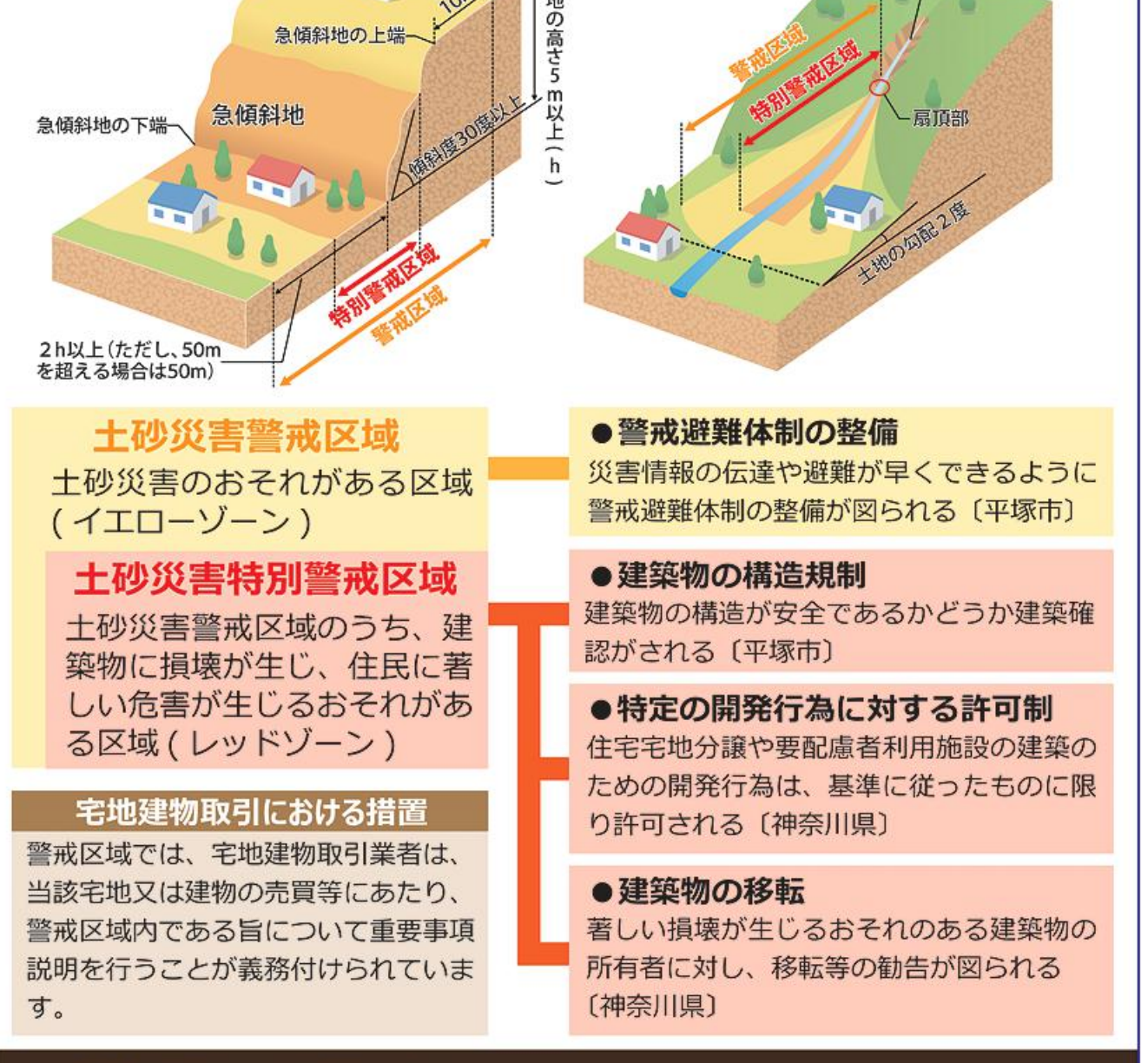


簡単な防災措置



土砂災害警戒区域とは

神奈川県が土砂災害防止法に基づき、土砂災害への注意が必要な区域として土砂災害警戒区域を指定しています。土砂災害警戒区域は、傾斜地の形態に着目し一律に指定されるものです。区域に指定されることが直接土砂災害の危険性を示しているということはありません。



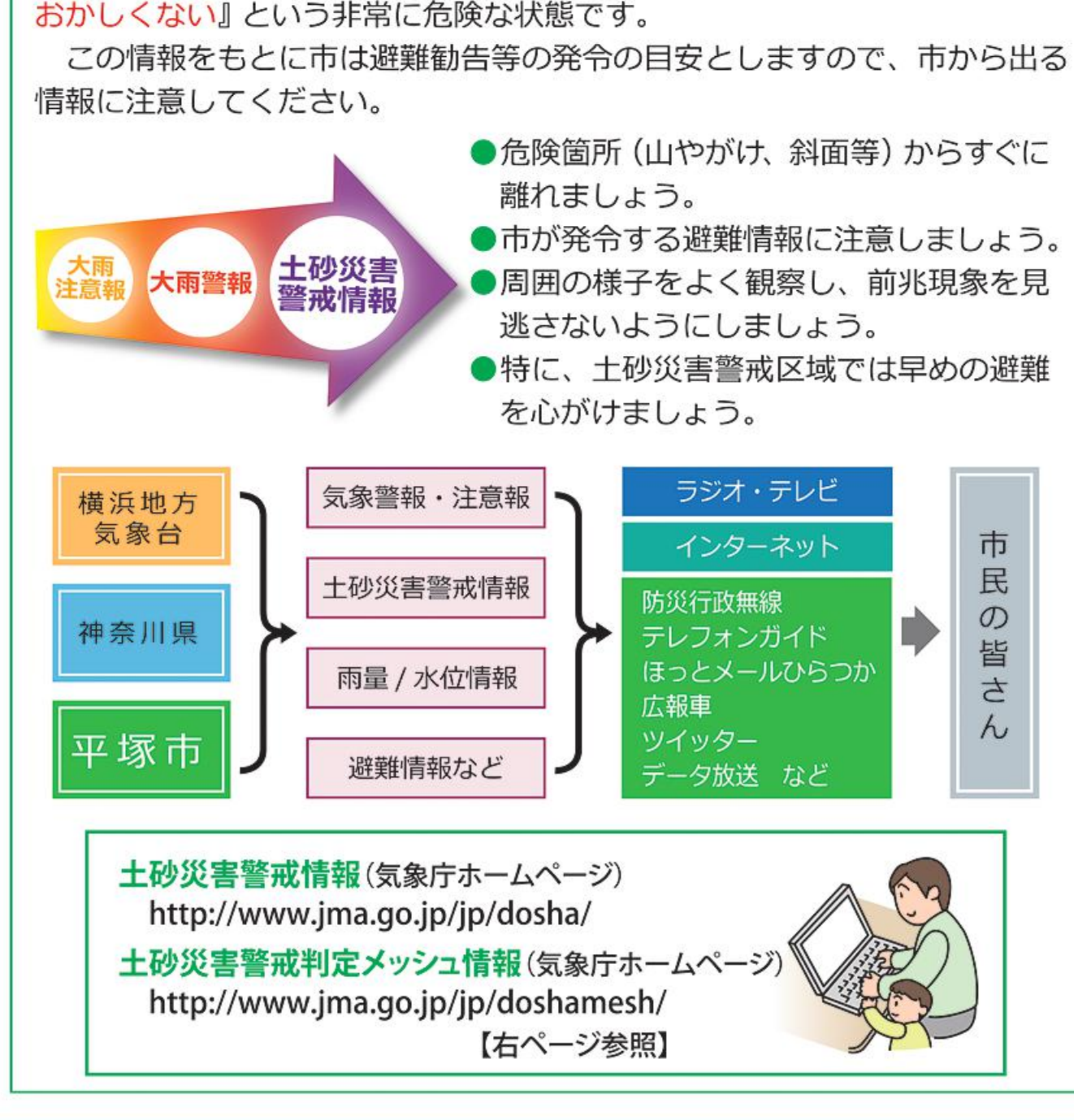
●区域に関してのお問い合わせ
神奈川県平塚土木事務所 許認可指導課 TEL.0463-22-2711

土砂災害に関する情報

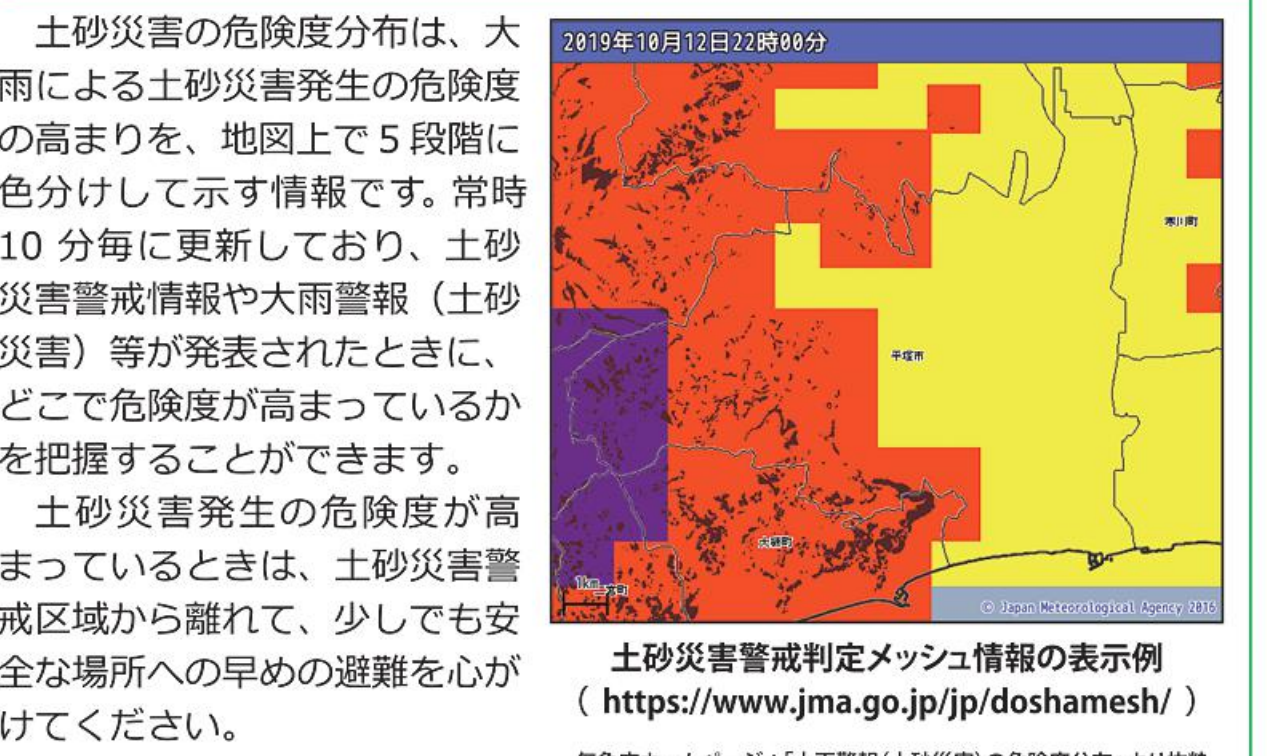
土砂災害警戒情報とは

土砂災害警戒情報とは、大雨警報発表後も雨が降り続き、土砂災害の発生の危険性が高まったときに、神奈川県と横浜府地方気象台が共同で発表する防災情報です。土砂災害警戒情報が発表された時は「**いつ土砂災害が起きてもおかしくない**」という非常に危険な状態です。

この情報をもとに市は避難勧告等の発令の目安としますので、市から出る情報に注意してください。



土砂災害の危険度分布(土砂災害警戒判定メッシュ情報)



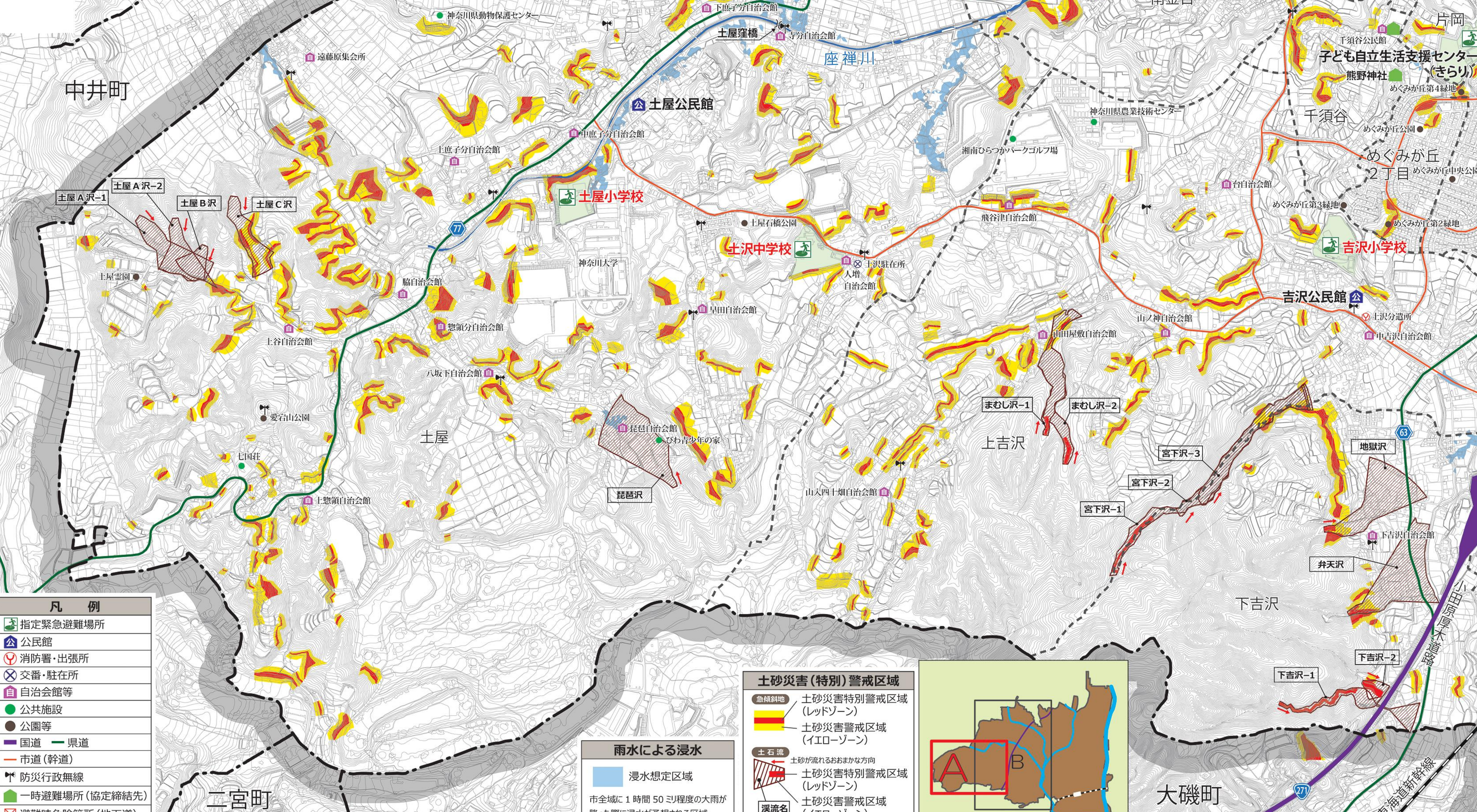
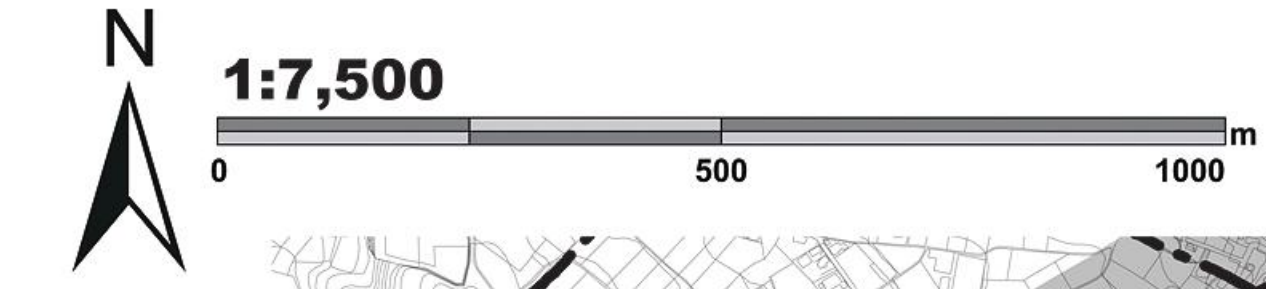
色の特長	住民等の行動(例)	命の安全とされる避難情報	相当する警戒レベル
極めて危険	過去の重大な土砂災害発生時に匹敵する極めて危険な状況。命に危険が及ぶ土砂災害がすでに発生しているにもかかわらず、この状況になる前に土砂災害警戒区域等の外へ安全な場所への避難を完了しておく必要がある。	避難指示(緊急)	警戒レベル4相当
非常に危険	命に危険が及ぶ土砂災害がいつ発生してもおかしくない非常に危険な状況。すみやかに土砂災害警戒区域等の外へ安全な場所への避難を開始する。	避難勧告	警戒レベル3相当
警戒(準備)	避難の準備が整い次第、土砂災害警戒区域等の外へ安全な場所への避難を開始。高齢者等は速やかに避難を開始する。	避難準備・高齢者等避難開始	警戒レベル2相当
注意(注意)	ハザードマップ等により避難行動を確認する。今後の情報や周囲の状況、雨の降り方に注意する。特に、危険度分布をこまめに確認する。	避難開始	警戒レベル1相当
今後の情報等に留意	今後の情報や周囲の状況、雨の降り方に留意する。	-	-

最新の気象情報や避難情報を入力し、危険を感じる時は自主的に避難をしましょう。

指定緊急避難場所(土砂)

避難所名	住所	避難対象区域
金目小学校	南金目907	南金目・千須谷
東海大学	北金目4-1-1	真田4丁目・真田
土屋小学校	土屋3004-2	土屋
土屋中学校	土屋2244	土屋
吉沢小学校	上吉沢465	上吉沢・下吉沢・めくみが丘1丁目・めくみが丘2丁目

避難対象区域は、土砂災害のおそれのある区域を記載しています。地図上で、赤字で掲載されている施設が指定緊急避難場所(土砂)となります。



凡例

- 指定緊急避難場所
- 公民館
- 消防署・出張所
- 交番・駐在所
- 自治会館等
- 公共施設
- 公園等
- 国道
- 県道
- 市道(幹道)
- 防災行政無線
- 一時避難場所(協定締結先)
- 避難時危険箇所(地下道)

